

SAINT JEAN DE THOLOME



Bulletin

MUNICIPAL

Hiver 2020-2021



SOMMAIRE

Vie Municipale

3 - 12

Le Mot du Maire	3
Équipe Municipale	4-5
Aménagement et travaux	6
Bois, environnement et développement durable	6
Budget et finances	7
CCAS	7
Communication	8
Enfant, école, jeunesse & sport	8
Fonctionnement participatif	9
La commission Ressources Humaines	9
Urbanisme	10
Une relation « naturelle » de confiance	10
Saint-Jean s'approprie son futur	11
Prof Express	12



Vie Associative

13 - 15

Oxalis	13
La Périscol	14
Solhandisep	14
Les Troubadours	15
Le Sou des Écoles	15

Infos pratiques

16 - 20

Lignes de bus Proxim iTi	16-17
Covid-19: quel coût pour la commune?	18
État civil 2020	19
Infos pratiques	20
Déchetteries	20

LE MOT DU MAIRE



Chères Tholoméennes,
chers tholoméens,

Que le temps passe vite ! À l'heure où j'écris ces lignes, il y a 5 mois que nous avons mis les pieds à la mairie pour la première fois et découvert, pour la plupart d'entre nous, nos nouvelles fonctions. Que l'on soit maire, adjoints ou conseillers, nous

avons tous vécu ces 5 derniers mois avec intensité.

3 juillet - À peine l'investiture terminée, nous sommes prévenus d'une chute d'arbre pour laquelle il faut intervenir immédiatement. Comment ne pas croire à une supercherie à ce moment précis, une sorte de bizutage pour les nouveaux élus ? Eh bien non, c'est bien la nature qui nous rappelle à l'ordre et nous met directement dans le bain. Une bien belle anecdote pour ce premier jour !

Après l'été, vient le temps de la rentrée, avec l'ouverture d'une 6^{ème} classe. Tous les conseillers sont revenus de vacances et chacun prend sa place dans ce groupe uni pour l'avenir de notre commune. Les conversations entre élus et membres du personnel communal sont désormais quotidiennes, instaurant une relation de confiance indispensable au bon fonctionnement de la mairie.

3 décembre - Depuis 5 mois, les jours se suivent, mais ne se ressemblent pas. De conseil en conseil, les propositions arrivent, les projets s'affirment et commencent à se mettre en place, comme vous le verrez dans ce premier bulletin municipal.

Bien sûr, la Covid tient une place importante dans le quotidien de la commune, qui ne cesse de voir arriver de nouvelles mesures, accompagnées de protocoles à mettre en place. Et Saint-Jean n'est malheureusement pas épargné par le virus qui s'installe partout où il le peut.

Ne nous laissons pas abattre ! Nous avons un cadre de vie magnifique, à l'image de ce coucher de soleil sur le Môle enneigé. Nous avons l'envie, la motivation et l'énergie pour monter de beaux projets, pour et avec une population qui n'attend que ça.

Tous ensemble et malgré les difficultés, nous allons écrire l'avenir de Saint-Jean.

En attendant, l'équipe du conseil municipal vous adresse tous ses voeux pour la nouvelle année. Prenez soin de vous et de vos proches.

Le Maire
Sabrina Ancel

*Le conseil municipal
vous souhaite bonheur,
santé et réussite
pour l'année 2021*





Sabrina Ancel
Maire

31 ans
2 enfants
Rédactrice
La Biollaz

Commissions:
Toutes les commissions



Pelagia Casassus

61 ans
2 enfants
Sociologue
La Mouille

Commissions:
Bois, environnement & travaux
CCAS / Vie associative
Fonctionnement participatif



Agnès Chatel

43 ans
2 enfants
Assistante SAV
Vers Ruddé

Commissions:
Enfance, école, jeunesse & sport
Urbanisme



Nadia Chatel-Louroz

54 ans
2 enfants
Chargée d'agence
Larsenex

Commissions:
Bâtiments / Budget & finances
CCAS / Personnel



Sandrine Collavet

48 ans
4 enfants
Professeur des écoles
Savernaz

Commissions:
Communication
Enfance, école, jeunesse & sport



Sandrine Delorenzi

44 ans
3 enfants
Infirmière
Les Syords

Commissions:
Enfance, école, jeunesse & sport



Alain Doucet

63 ans
2 enfants
Fonctionnaire
Les Ruz

Commissions:
Budget & finances / CCAS
Personnel / Vie associative



Alexine Gay

32 ans
1 enfant
Coiffeuse
Chez Pierruz

Commissions:
Aménagement & travaux / CCAS
Personnel / Vie associative

Vie MUNICIPALE



François Gevaux

52 ans
Sans enfants
Décorateur
Savernaz

Commissions:
Budget & finances / Urbanisme
Fonctionnement participatif



Arnaud Layat
3^{ème} adjoint

33 ans
2 enfants
Agriculteur
La Grange Cocarde

Commissions:
Aménagement & travaux
Bâtiment / Bois, environnement & développement durable
Eau & assainissement / Urbanisme



Claude Mariotti
2^{ème} adjoint

45 ans
2 enfants
Directeur de CFA
Les Syords

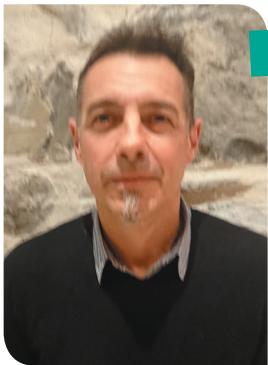
Commissions:
Aménagement & travaux / Bâtiment
Eau & assainissement / Urbanisme



Philippe Maurice-Demourieux

61 ans
3 enfants
Responsable en sous-traitance industrielle
Romblaz

Commissions:
Aménagement & travaux
Bâtiments / CCAS / Urbanisme



David Morel

47 ans
3 enfants
Technico-commercial
Les Syords

Commissions:
Aménagement & travaux
Bâtiments / Urbanisme



Gabriel Mossuz
1^{er} adjoint

72 ans
3 enfants
Ingénieur retraité
Chez Picquet

Commissions:
Budget & finances / Communication
Enfance, école, jeunesse & sport
Personnel / Urbanisme



Marc Sintès

55 ans
4 enfants
Cadre bancaire
Les Marechaux

Commissions:
Bâtiment / Budget & finances
Bois, environnement & développement durable
Communication



AMÉNAGEMENT & TRAVAUX

L'aménagement de notre commune se dessine sous différents aspects, à commencer par **les routes qui nécessitent un entretien régulier pour assurer la sécurité de tous**. C'est dans cet état d'esprit que le conseil municipal a décidé de faire retracer tous les marquages au sol partiellement ou complètement effacés avant l'hiver. Cette opération a eu lieu pendant 3 jours au mois d'octobre.

Les retours des citoyens estimant que les voitures passent bien trop souvent à une vitesse excessive dans leur hameau étant nombreux, nous avons choisi de faire l'acquisition d'un **radar pédagogique**. Celui-ci sera successivement mis en place dans les différents hameaux afin de déterminer où se situent réellement les zones dangereuses. Nous pourrions ainsi y entreprendre les travaux en conséquence.

D'autre part, en accord avec l'ONF ainsi que les communes de Saint-Jeoire et La Tour, nous avons procédé à **la remise en état de la piste forestière**.

Enfin, nous savons avec quelle impatience les Tholo-méens attendent des noms de rues et des numéros de

maisons. C'est pourquoi nous avons relancé les procédures pour **l'adressage de la commune**. Ces démarches initialement mises en route en 2015 n'avaient malheureusement pas été achevées, laissant à la commune uniquement des noms de lieux-dits ne facilitant ni le travail des secours, ni celui des transporteurs.



BOIS, ENVIRONNEMENT & DÉVELOPPEMENT DURABLE

Saint-Jean de Tholome est un village ancré dans un cadre naturel riche et précieux. La commission bois, environnement et développement durable a donc pour mission de veiller à son entretien et à sa sauvegarde.



Pour cela, l'équipe de la commission travaille en partenariat avec l'Office National des Forêts dans la gestion des bois qui font partie de notre commune. Des coupes de bois ont été ainsi réalisées sur le Môle à la fin de l'été afin de limiter la propagation de maladies.

La commission bois et environnement fonctionne également en étroite collaboration avec la commission aménagement et travaux, notamment dans la gestion des pistes forestières et chemins ruraux. C'est dans ce cadre qu'a été réalisée la réfection de la piste forestière en partenariat avec les communes de Saint-Jeoire et de La Tour. De même, l'élagage de la piste forestière jusqu'au Petit Môle a été effectué avec la participation de la Communauté de Communes de Faucigny Glières. Enfin, une partie du chemin rural de Pénouclat a été repris et des ruisseaux réaménagés à certains endroits.

La mission de cette commission ne s'arrête pas à la gestion de l'existant, mais également à l'élaboration de projets environnementaux. Avec la motivation de tous, il ne fait aucun doute que de beaux projets seront élaborés sur ce mandat.



BUDGET & FINANCES

Sous la présidence de Marc Sintès, cette commission s'est réunie une fois pour fixer ses missions générales et pour informer ses membres de la situation financière de la commune.

Certains de ses membres ont également rencontré la responsable de la Trésorerie de Saint-Jeoire, notre organe de surveillance, afin de poser des questions techniques, notamment en lien avec l'évolution prévisible de la population de St Jean et des projections de croissance de recettes et charges.

Quelques chiffres clé sur la situation financière de Saint-Jean en 2019 :

- 957 000 € — Montant des produits de notre commune. Ils proviennent principalement d'impôts locaux et taxes.
- 663 000 € — Dépenses de fonctionnement, constituées des achats, traitements et salaires, interventions, etc.
- 294 000 € — Capacité d'autofinancement brute, à savoir montant à disposition pour investir et pour rembourser les dettes bancaires. En 2019, cette capacité d'autofinancement aura été particulièrement élevée.
- 90 000 € — Montant de dette bancaire remboursée en 2019.
- 1 159 000 € — Montant de dette bancaire. Les lignes de prêt sont principalement ouvertes pour financer l'école, le Relais du Môle, la Fruitière.

CCAS : COMMISSION COMMUNALE D'ACTION SOCIALE

La Commission Communale d'Action Sociale est destinée au soutien de la population, notamment les personnes les plus fragiles et celles en difficulté.

Pour répondre à cette mission, l'équipe est constituée à parts égales de membres du conseil municipal et de citoyens du village. Suite à l'appel à candidature lancée par la mairie après l'été, 4 personnes ont intégré, au mois de novembre, l'équipe du CCAS qui se compose donc de :

- Sabrina Ancel
- Nadia Chatel-Louroz
- Alain Doucet
- Alexine Gay
- Philippe Demourieux
- Lucile Chesnoy
- Marie-Ghislaine Dos Santos Vieira
- Pierre Penz
- Frédérique Sintès

Dès sa mise en place, l'équipe a travaillé sur les colis de Noël offerts aux aînés. Il a été décidé pour cette année particulière d'offrir des colis plus importants, compte tenu de l'annulation du repas de fin d'année.

La prise en charge des forfaits de ski annuels au Massif des Brasses a également été renouvelée malgré les risques évidents de non-ouverture de la station. La prise en charge pour cette saison est fixée à 40 € pour un forfait enfant et 70 € pour un forfait étudiant.

Enfin, en raison des protocoles sanitaires et des risques encourus pour les personnes les plus vulnérables, les membres du CCAS ont choisi de se mettre à disposition des plus fragiles. Ils leur proposent leur soutien pour les courses indispensables et cela pendant toute la durée de la crise sanitaire.

Le CCAS reste mobilisé pour soutenir les Tholoméens. En cas de besoin, n'hésitez pas à vous adresser à la mairie ou directement à un membre de la commission.





COMMUNICATION

La **communication**, un sujet vaste et ô combien important. De nombreuses questions se posent en la matière, depuis les solutions déjà existantes à celles que l'on voudrait mettre en place.

D'abord, la **communication interne** au conseil municipal : comment communiquer de manière fluide et sans risquer la déperdition des informations ?

Ensuite, la **communication externe** : comment communiquer avec la population de manière efficace ?



Pour résoudre ces problématiques, le conseil municipal a commencé par réaliser l'état des lieux du parc informatique de la mairie. Le résultat de cette consultation nous a démontré l'importance de renouveler les appareils afin de gagner en fluidité de travail. Après cela, nous pourrions installer de nouveaux outils afin de simplifier les échanges d'informations au sein des commissions.

En parallèle, nous avons réfléchi aux différents canaux de communication auprès des Tholoméens. Outre le site internet ainsi que la page Facebook et le bulletin municipal, des panneaux d'affichage verront le jour dans la commune afin de nous permettre de communiquer au quotidien avec tous. Ces panneaux offriront également un espace d'affichage libre pour les associations et les particuliers. Pour les adeptes du numérique, l'application Info-Flash a été remise en service par l'équipe afin de permettre à chacun de recevoir les informations directement sur smartphone.



☎ 04 50 95 10 38 📠 04 50 95 14 46

✉ mairie@stjeandetholome.fr

🌐 www.stjeandetholome.fr

📌 [stjeandetholome](https://www.facebook.com/stjeandetholome)

ENFANCE, ÉCOLE, JEUNESSE ET SPORT

La commission enfance-jeunesse a démarré sur les chapeaux de roues pour l'ouverture de la 6^{ème} classe, en lien avec la commission bâtiment. Une réunion a eu lieu en juillet avec les enseignants, les délégués de parents et de la périscol pour organiser l'utilisation des locaux de l'école.

Un deuxième chantier d'envergure est le changement de prestataire cantine pour répondre au mécontentement de nombreux parents et celui du personnel municipal.

Des rencontres avec des partenaires éventuels (1001 repas, la Cordée et Leztroy), des dégustations de repas et une visite d'un site de production ont été réalisés. Le prestataire 1001 repas a remporté l'appel d'offres et prendra la suite d'Elior au 1^{er} février 2021.

Un soutien a été mis en place pour aider à l'entretien des locaux. Après évaluation des besoins, une décision de

recruter une personne supplémentaire a été prise. Celle-ci prendra ses fonctions à la rentrée du 4 janvier.

La sécurité autour de l'école et des réflexions autour des grands jeunes sont dans les projets à venir.

Anaïs, élève de CM à l'école, à l'aide d'une préparation bluffante, nous a présenté un projet de ramassage scolaire à l'aide d'un vélo collectif à assistance électrique. Le projet nous a séduits. Malheureusement, l'association ScoolBus n'a pas pu poursuivre l'idée pour le moment. Nous la gardons sous le coude ! Bravo à Anaïs pour cette proposition !



FONCTIONNEMENT PARTICIPATIF

Dans le cadre de la mise en place d'un **projet participatif**, il nous a semblé évident de **dédier une commission au cadrage du fonctionnement**. Rédaction d'une charte participative et d'un règlement des commissions sont achevés, mais la mission de cette équipe ne s'arrête pas là.

En effet, de plus en plus de communes adoptent un fonctionnement visant à inclure davantage la population dans les décisions, de manière plus ou moins prononcée. Cependant, en y regardant de plus près, on constate que les communes participatives qui n'ont pas assez cadré leur fonctionnement n'ont pas été capables de te-

nir sur la durée. C'est pourquoi nous souhaitons rester vigilants en gardant l'œil sur le fonctionnement d'autres communes et en adaptant notre démarche à la réalité de notre village.

De l'instauration d'outils d'échange et de consultation à l'organisation d'ateliers de travail, la commission du participatif est dédiée à la mise en place de ce qu'il faut pour permettre un **véritable dialogue** entre vous et les élus.



RESSOURCES HUMAINES

La commission RH a pour objectif de gérer les problématiques de personnel au sein de la commune. À première vue, il y a peu à faire, avec seulement 8 employés :

- 1 cantonnier permanent et 1 renfort pour le déneigement,
- 1 secrétaire de mairie,
- 1 agent d'entretien,
- 1 agent de restauration,
- 3 ATSEM.

Rapidement, la question se pose du remplacement de ces personnes en cas d'absence. Dès le mois d'août, le secrétaire et l'agent communal sont en congé : 3 semaines à gérer sans personnel de remplacement. Les solutions : la société Alvéole, qui réalise quelques travaux d'entretien dans la commune et les conseillers municipaux, qui prennent en charge les urgences et gèrent l'accueil de la mairie du mieux qu'ils le peuvent. C'est quand même un métier !

Dès la rentrée, une deuxième réalité se présente : suite à l'agrandissement de l'école et à l'augmentation des effectifs du restaurant scolaire, le personnel n'arrive plus à faire face. Même en optimisant le temps, il est impossible de répondre aux exigences sanitaires avec une seule personne pour réaliser le ménage des locaux de l'école et de la mairie (mairie, bibliothèque, salles diverses) sur un temps hebdomadaire d'environ 20 heures.

Les conseillers municipaux et quelques parents viennent en renfort, pour répondre aux protocoles. Le verdict est sans appel : une personne supplémentaire sera nécessaire pour répondre à ces besoins. Le recrutement est lancé, la personne sera embauchée avant la fin de l'année civile. Dans l'attente, une étudiante rejoint l'équipe et apporte une véritable bouffée d'oxygène.

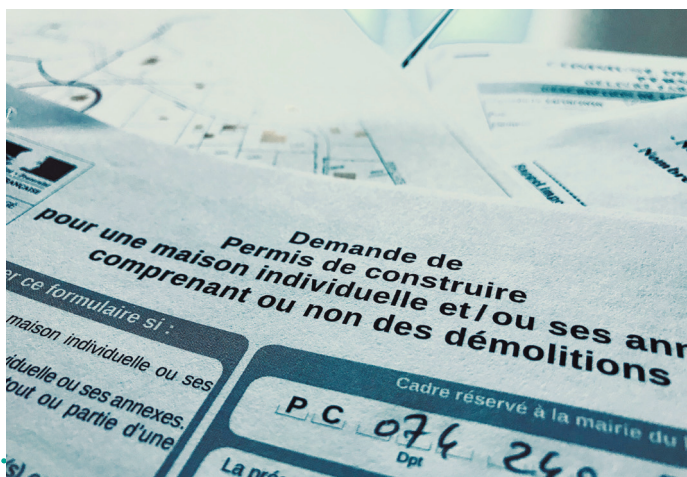
Vient le temps de penser à l'avenir. Nous savons que deux de nos employés partiront à la retraite pendant ce mandat, dont Daniel, l'employé communal. S'il était déjà difficile de l'imaginer gérer à lui seul l'étendue de notre commune, il devient impensable de ne pas lui mettre un binôme, auquel il transmettra ses connaissances avant son départ. Le conseil devra donc réfléchir au recrutement d'un deuxième employé communal, afin de solidifier l'équipe et permettre un bon relais.

D'autres réflexions suivront sans aucun doute, car **l'humain est la clé de voûte dans le fonctionnement d'une commune.**

L'équipe du conseil remercie tous les employés de leur investissement et de l'énergie qu'ils déploient au quotidien : Yannis, Daniel, Michel, Odile, Marie-Jo, Virginie, Aline, Mélanie et Gaele.

URBANISME

Alors que l'on pensait que le nombre de demandes de permis de construire et permissions d'aménager était peu nombreuses, il faut bien avouer que nous avons été surpris en ce début de mandat.



Dès le mois de juillet, les demandes se sont succédé, incluant des aménagements complets par des promoteurs. Bien sûr, nous veillons à ce que les propositions soient en adéquation avec l'esprit que l'on souhaite pour notre commune: un village chaleureux qui s'intègre dans le cadre naturel qui l'accueille.

Pour veiller au respect de notre PLU et à l'esprit de notre village, l'équipe de la commission Urbanisme travaille en collaboration avec le service urbanisme de la CC4R. À ce titre, un nouvel architecte conseil est entré en poste au début du mois de novembre. N'hésitez pas à le solliciter pour votre projet.



VIE ASSOCIATIVE

Les associations jouent un rôle plus qu'important dans la vie des citoyens. **À Saint-Jean de Tholome, le phénomène associatif se trouve en pleine expansion avec à ce jour une quinzaine d'associations recensées.**

Les habitants peuvent s'identifier à notre commune à travers le phénomène associatif en participant à des événements culturels, sportifs ou éducatifs...

Les rapports entre notre collectivité et les associations œuvrant sur notre territoire sont devenus inéluctables du fait de leurs domaines de compétence similaires. Notre volonté: nous lier à ces dernières afin de pouvoir profiter de la souplesse caractérisant les personnes morales de droit privé qu'elles représentent, afin de dynamiser la vie locale et c'est dans cet esprit, que nous avons déjà rencontré certaines d'entre elles.

Alors, pourquoi pas prochainement un forum des associations de notre village voire un comité des fêtes? Ce n'est qu'avec vous, Tholoméens engagés dans le monde associatif ou pas, que nous pourrons œuvrer dans ce sens par le biais de projets communs, pour créer une véritable dynamique locale.





SAINT-JEAN S'APPROPRIE SON FUTUR

Le samedi 17 octobre, une délégation du conseil municipal a effectué le recensement et la visite des biens immobiliers de la commune.

L'essentiel de ce patrimoine est situé dans une zone communément appelée le « chef-lieu » mais il apparaît une grande diversité quant à la qualité des biens. Ceci nous pousse à réfléchir rapidement au futur que nous voulons leur réserver, qu'ils soient en fonction ou qu'ils soient inoccupés.

On peut imaginer entreprendre la restructuration au cas par cas, au risque de disperser nos ressources et d'être entraînés dans une difficile gestion multiprojet.

On peut aussi envisager d'inclure l'ensemble de nos actifs dans le montage d'un grand projet qui donnerait du sens et du souffle à notre action : l'aménagement de l'entrée ouest du village et son intégration au chef-lieu de manière à doter la commune d'un véritable centre, comme nous l'avions proposé pendant notre campagne.

Ce projet sera conduit par la commission urbanisme, épaulée par des organismes extérieurs comme le CAUE (Conseil d'Architecture d'Urbanisme et de l'Environnement). Elle devra mettre en place des outils de gestion de projet (définition du projet, organisation avec les commissions partenaires, validation des organismes extérieurs, planification, définition des besoins, allocation des ressources, etc.). Un registre sera ouvert à la mairie (en matériel et immatériel), qui permettra à tous les citoyens intéressés de faire part de leurs propositions.

Construire un centre pour Saint-Jean, ce n'est pas seulement accroître la valeur des actifs matériels, c'est aussi apporter une part d'actifs immatériels comme améliorer l'esthétique de l'entrée ouest, apporter du bien vivre dans des espaces réhabilités, être heureux d'arriver dans un village accueillant...



La cure - Chef-lieu



Hangar communal
Chez Dametaz



Ancienne fruitière
Chef-lieu



Hangar communal
Bovère

Vie

MUNICIPALE

PROF EXPRESS : L'AIDE AUX DEVOIRS EN LIGNE



Grâce à l'adhésion de la commune au service Prof Express, tous les Tholoméens, du CP à la Terminale pourront profiter dès janvier d'une aide aux devoirs en ligne sans aucun frais.

Dispensé par des professeurs de l'Éducation nationale, ce service d'aide aux devoirs accompagnera dès début 2021 les jeunes Tholoméens du CP à la terminale. Le service Prof Express couvre de nombreuses matières telles que le français, les mathématiques, la physique, la chimie, les sciences de la vie et de la terre, l'Histoire, la géographie, ou encore la philosophie.

De l'aide aux devoirs en ligne, comment ça fonctionne ?



Accessible depuis un ordinateur classique ou depuis une application mobile créée spécifiquement pour, la plateforme de soutien scolaire dédiée à Saint-Jean permettra aux élèves d'accéder à une

bibliothèque de contenus. Cet environnement numérique contiendra des fiches de cours, des exercices corrigés ou non, ainsi que des mises en situation d'évaluation et de nombreuses ressources culturelles en lien avec les programmes scolaires.

Des modules spécifiques pour la préparation du Brevet des collèges et du Bac seront également disponibles pour accompagner les élèves dans leur préparation d'examen.

Pour aller plus loin, les élèves auront la possibilité de prendre contact par téléphone ou par visioconférence avec des professeurs pour se faire expliquer ou réexpliquer des notions spécifiques. Ils pourront ainsi se faire aider pour un devoir aussi bien que pour des révisions.

Le conseil municipal souhaite accompagner les jeunes Tholoméens dans leur réussite scolaire, d'autant plus dans les circonstances actuelles. Nous espérons ainsi apporter un soutien aux élèves et à leurs parents avec un service complet et fiable comme Prof Express.

En phase de test pour la commune, le service est souscrit pour une durée de 1 an et sera renouvelé selon le taux d'utilisation qui en sera fait.

Vie

ASSOCIATIVE

ASSOCIATION FILS D'ART JEAN - CRÉATION ET PARTAGE



Aux Fils d'Art Jean est une association créative qui tourne autour du tissu, du papier et de leurs dérivés.

Axée sur le partage, l'échange et la transmission, l'association organise régulièrement des ateliers créatifs pour adultes et pour enfants. De la couture à la création en

papier, nous aimons partager avec vous des moments de convivialité et d'échange accessibles aux artistes débutants ou plus aguerris.

L'association est aussi très sensible à l'engagement écologique et à la préservation de la nature. Nous organisons donc également des ateliers axés sur le recyclage tels que la création de déguisements ou d'accessoires réalisés à partir de vieux vêtements.

Pour connaître les dates et les thèmes de nos ateliers, vous pouvez suivre notre page

[!\[\]\(8b0a097b4b9c9c3eeaea0f4289ea77e5_img.jpg\) «Aux Fils d'Art Jean».](#)



OXALIS - UNE ASSOCIATION MULTI-ACTIVITÉ

Malgré la situation, nous restons actifs et engagés!

Nos projets en Afrique se poursuivent avec beaucoup d'abnégation.

Rénovation d'un nouveau dispensaire dans le Sud du pays - récolte de matériel de sport - expédition de matériel scolaire - installation de nouveaux cuiseurs solaires - mise en place d'une savonnerie...

Nous ouvrons également cette année une antenne au Congo (Goma) avec 2 projets: Soutien agricole pour un groupe de femmes et échange de courriers avec des élèves.

Ces projets sont financés grâce à nos nombreuses activités:

- Certains ont participé à la Môlelette qui nous permet d'investir presque 1000 € dans des maillots, ballons et matériel de sport pour les écoles du Burkina.



- Les centres de vacances en juillet 2021 (Bretagne pour les enfants et Scandinavie pour les Ados).
- Les ventes de nos CD, livres, et articles dans notre boutique en ligne (Nouvel album Colors).
- Les subventions et les dons de nos amis du réseau et de nos partenaires fidèles.

Vous pouvez visiter notre site www.oxalis-nature.com et découvrir toutes nos activités et missions.

Merci à vous pour votre précieux soutien.



✉ oxalis-nature@wanadoo.fr

🌐 www.oxalis-nature.com

- Les concerts du Groupe OX! Notamment la tournée d'automne (le 20 à l'Aimant de Bonneville - le 21 au Brise-Glace d'Annecy - le 22 au 648 de Marcellaz).



LA PÉRISCOL : NOUVEAU BUREAU ET NOUVEAUX PROJETS !



association
PÉRISCOL
saint-jean de tholome

L'association « Périscol » organise depuis 1998 la garde périscolaire des enfants de l'école primaire de la petite section jusqu'au CM2.

Le bureau se compose de parents d'élèves bénévoles et d'une équipe d'animateurs professionnels pour encadrer les enfants dans l'enceinte même de l'école.

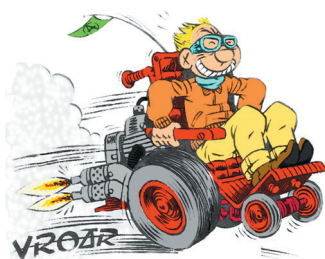
Cette année 2020-2021 nous comptons 74 enfants pour 52 familles adhérentes, les inscriptions sont stables par rapport à l'an passé.

L'association est également reconnue pour son implication dans la vie du village avec notamment un rassemblement en juin autour de la fête de la musique, d'autres événements permettant de créer du lien social seront organisés en 2021, plus d'informations dans le prochain bulletin municipal...

✉ periscoldestjean@gmail.com



HAUT LES CŒURS SOLHANDISEP



Le début de l'année 2020 a été compliqué comme pour tout le monde. Nos amis en situation de handicap se sont confinés avec prudence. Puis, en juin, les sorties cingo aux Gets avec Annemasse Sport Handicap ont pu reprendre dans le respect des mesures de protection ainsi que les séances de belote « masquée » du vendredi. Les autres sorties de loisir ont été suspendues par mesure de précaution.

Nous espérons toutefois que nous pourrions aller faire du ski cet hiver si la situation est favorable.

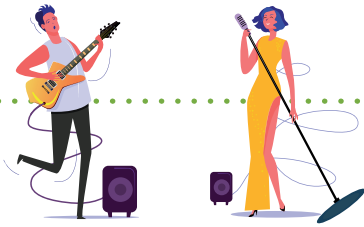
Si vous voulez plus d'informations, si vous souhaitez nous rejoindre, n'hésitez pas à nous contacter.

☎ 0681904601

✉ solhandisep@outlook.fr

🌐 <https://sites.google.com/site/solhandisep/>





Vie

ASSOCIATIVE

LES TROUBADOURS

Cher(e)s ami(e)s de la musique,

Nous profitons de cet article pour vous rappeler que notre association donne des cours de musique dans notre beau village de Saint-Jean de Tholome depuis 2002 suivant l'agenda ci-dessous :

Le lundi soir vous pouvez faire du Djembé Ado-Adultes en partenariat avec la MJCI avec notre professeur Ibrahim DIARRA. C'est un cours collectif tous les 15 jours de 18 h 45 à 20 h 45 au tarif de 205 € par élève. Il nous reste de la place alors venez essayer !

Le mercredi soir vous pouvez faire du piano avec notre professeur Sandrine PERTIN à partir de 6 ans, de 19 h 00 jusqu'au soir ainsi que le samedi à partir de 11 h 30 jusqu'à 14 h 00 l'après-midi. Le tarif individuel pour 30 minutes est de 490 € et pour 1 heure à 890 €. Il nous reste des disponibilités le mercredi soir alors contactez-nous !

Pour rappel, les frais d'adhésion à l'association pour participer à tous ces cours sont en supplément et sont de 15 € en individuel et de 20 € par famille.

Cette année nous avons déplacé les 2 pianos de l'association dans une nouvelle salle de musique sous les toits qui est plus grande et plus lumineuse qu'avant. Les élèves de Sandrine PERTIN, notre professeure de piano, apprécient grandement ce nouvel espace. Nous remercions la Mairie de Saint-Jean de Tholome qui nous soutient dans nos projets et nous met à disposition ce nouvel espace de musique et la salle de motricité pour le cours collectif de Djembé.

Nous remercions les professeurs pour leur engagement et leur enthousiasme malgré la crise sanitaire, les élèves pour leur assiduité et le talent dont ils font preuve, l'équipe municipale et le département pour son soutien dans nos projets ainsi que les partenaires qui contribuent de près ou de loin à la vie de notre association.

☎ 06 21 20 34 34 - Didier JUILLARD
✉ les-troubadours-sjt@live.fr



LE SOU DES ÉCOLES

Bonjour à tous,

Suite à notre assemblée générale, notre bureau est le suivant :

- Présidente : Laure Mainetti
- Co-président : Jérémy Meynet
- Secrétaire : Didier Juillard
- Co-secrétaire : Christophe Crombez
- Trésorière : Raphaëlle Gigon
- Co-trésorière : Frédérique Feldmar

Malgré la crise sanitaire, le sou des écoles reste motivé pour animer Saint-Jean et réunir des fonds pour financer les sorties pédagogiques de NOS ENFANTS (bus, intervenants, tickets d'entrée...). La preuve en est pour notre première manifestation de l'année avec la fête de l'automne sur commande et à emporter qui a connu un véritable succès : 180 kg de patates pour plus de 1 430 beignets, plus de 230 petits gâteaux ou encore plus de 250 litres de maude.

Nous tenons à remercier les aidants, les consommateurs et la mairie.

Nouveau format, nouveau défi, vous pouvez en ce moment acheter en mairie le calendrier du Sou des écoles avec de superbes photos des enfants et des classes.

Nous vous attendons pour de nouvelles aventures avec des adaptations Covid si nécessaire. Alors, à vos agendas :

- 5 février 2021 : choucroute à emporter
- 11 avril 2021 : chasse aux œufs
- 9 mai 2021 : vide-grenier
- 21 mai 2021 : vente sur commande de fleurs et plantons
- 26 juin 2021 : fête de l'école.

Prenez soin de vous et nous espérons à bientôt autour d'un verre ou d'une buvette pour un vrai moment d'échanges et de convivialité comme nous les aimons tant.

L'équipe du Sou des écoles



LIGNE DE BUS SCOLAIRE - LA ROCHE-SUR-FORON

Création de la nouvelle ligne de bus scolaire à destination des collèges et lycées de La Roche-sur-Foron, pour les habitants de la CC4R et la commune de Contamine-sur-Arve.

À peine installés dans nos nouvelles responsabilités communales, nous étions sollicités en mairie le samedi 11 juillet par des parents de Saint-Jean qui souhaitent mettre leurs enfants aux établissements scolaires privés à La Roche-sur-Foron en bénéficiant d'une ligne de transport scolaire.

Nous avons transféré cette demande dès la réunion suivante du bureau communautaire de la CC4R (notre communauté de communes des 4 rivières qui agit en délégation de la région Auvergne-Rhône-Alpes pour la compétence des transports scolaires) du 15 juillet, qui décida de mettre à l'ordre du jour de son prochain conseil communautaire du 22 juillet, le vote d'une motion d'encouragement à cette demande.

La motion acceptée à l'unanimité du conseil, a ensuite été transférée à la SM4CC, syndicat responsable du ré-

seau Proxim'iti et dont les travaux ont abouti à la création de la ligne de bus scolaire n°05QR05 opérationnelle dès la rentrée de septembre 2020. Cette ligne accueille également les élèves de l'ENILV.



Actuellement, 50 usagers bénéficient de ce nouveau service et nous tenons à remercier l'implication et la diligence de notre communauté de communes CC4R et du syndicat mixte SM4CC.

Nous joignons à notre brève présentation, la fiche horaire de la ligne. Les élèves de Saint-Jean et de Faucigny, trop peu nombreux pour avoir un arrêt dans leur commune, peuvent prendre le bus à Peillonex.

Gabriel
le 18 novembre 2020

FICHE HORAIRE TRANSPORT SCOLAIRE 2020 - 2021



Circuit 05QR05

Transporteur : Voyages Gal : 04 50 43 05 87

Proxim'iti → email : contact@proximitei.fr - site internet : www.proximitei.fr

Commune de départ	Nom de l'arrêt	Départ matin L.M.M.J.V	Retour Mercredi midi	Retour soir L.M.J.V
VIUZ-EN-SALLAZ	Les vollants	6h43	13h02	17h37
VIUZ-EN-SALLAZ	Clair Matin	6h45	13h00	17h35
PEILLONNEX	Cenoche	6h49	12h56	17h31
PEILLONNEX	Chef lieu	6h53	12h52	17h27
MARCELLAZ	Eglise	6h57	12h48	17h23
MARCELLAZ	Lot. D'Avoz	7h03	12h42	17h17
FILLINGES	La Savière	7h07	12h38	17h13
FILLINGES	La Plaine	7h12	12h33	17h08
FILLINGES	Route de Soly	7h15	12h30	17h05
FILLINGES	ZAE Findrol	7h17	12h27	17h02
LA ROCHE-SUR-FORON	GARE ROUTIERE LES ALLOBROGES (arrêt pour collégiens de Sainte Marie aussi)	7h40	12h15	16h45
LA ROCHE-SUR-FORON	LYCEE SAINTE FAMILLE - ENILV	7h45	11h55	16h30

LOCALISATION DES ARRETS : <https://www.google.com/maps/d/edit?mid=1J20PhokK8316MjPzcl-1s2963dCWtYAF&usp=sharing>

Pour les élèves de l'ESCR + ENILV, NAVETTES AU DEPART DU LYCEE SAINTE FAMILLE POUR LA GARE ROUTIERE DES ALLOBROGES (cimetière).

Le matin, l'élève doit se présenter 5 minutes avant l'heure de départ indiquée.

1/ Inscription au transport scolaire en ligne du 1er mai au 30 juin sur www.proximitei.fr (en cas d'attente d'orientation, pré-inscrivez en ligne l'élève).

2/ À la fin de chaque année scolaire, l'élève doit conserver sa carte de transport scolaire car elle est réutilisable d'année en année, durant toute la scolarité de l'élève.

3/ Les fiches horaires sont réactualisées courant août.

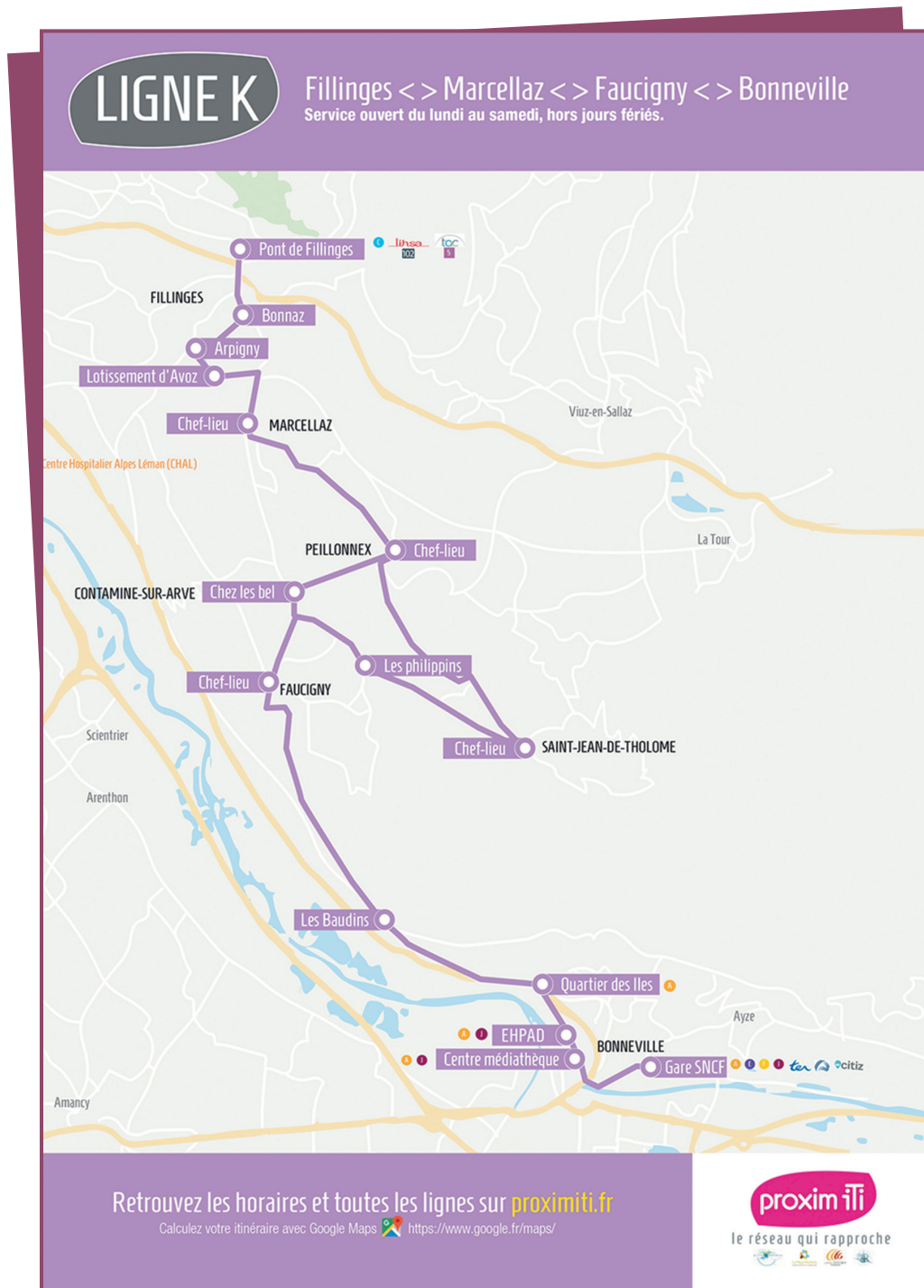


ADOPTEZ LES TRANSPORTS EN COMMUN À SAINT-JEAN!

Depuis septembre 2019, le réseau Proxim iTi dessert Saint-Jean de Tholome avec un arrêt au chef-lieu.

Cet arrêt est desservi trois fois par jour par la ligne K en direction de Pont de Fillings ou de Bonneville. Depuis la ligne K, vous pouvez également rejoindre d'autres lignes et réseaux afin de vous déplacer depuis Saint-Jean sans prendre votre voiture.

Pensez-y!

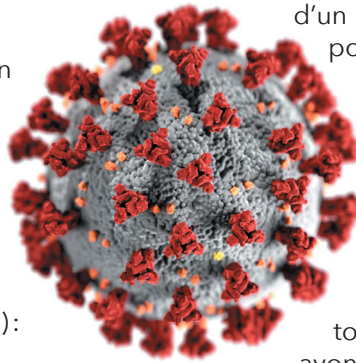




COVID-19, QUEL COÛT POUR LA COMMUNE ?

Depuis le début de la crise sanitaire due à la Covid-19, la commune a dû faire face à des dépenses imprévues répondant à des besoins spécifiques :

- Achat de 2 900 masques (protection du personnel, distribution à la population et aux enfants) : 9 255 €
- Achat de gel et de produits virucides : 4 500 €
- Frais de personnel pour protocole sanitaire (désinfection, ménage...) : environ 2 800 €



Nous avons reçu une aide du conseil départemental de 3 912 € et une aide de l'État pour l'achat des masques d'un montant de 3 300 €, soit un reste à charge pour la commune de 9 343 €.

À cela s'ajoute un manque à gagner en raison de l'annulation de 2,5 mois de loyer pour le Relais du Môle lors du 1^{er} confinement, soit 6 250 €.

L'impact financier pour la commune, sans pouvoir être qualifié de "considérable", est tout de même bien réel. D'autant que nous avons conscience que la situation ne touche malheureusement pas à sa fin et que nous devrons continuer à assumer des dépenses pour plusieurs mois encore.

Soit un coût total de **16 555 €**

FERMETURE DE LA TRÉSORERIE DE SAINT-JEOIRE

La trésorerie de Saint-Jeoire sera fermée au public à compter du 1^{er} janvier 2021.

Les usagers sont désormais invités à s'adresser :

📍 dans les locaux de l'actuelle trésorerie de St Jeoire, Place G. Sommeiller.

🕒 **Accueil physique** du lundi au vendredi de 8h30 à 12h00.

☎ **Permanence téléphonique** au 06 09 70 68 55 du lundi au vendredi, de 8h30 à 12h et de 13h30 à 16h.

Pour le paiement des impôts et autres questions relatives aux impôts (impôt sur le revenu, taxes d'habitation, taxes foncières, prélèvement à la source...)

- 📍 Votre espace sécurisé :
✉ impots.gouv.fr ☎ 0809 401 401.
- 📍 Service des Impôts des Particuliers de Bonneville :
✉ sip.bonneville@dgfip.finances.gouv.fr
☎ 04 50 25 29 00.

Pour le paiement des services publics locaux (eau, crèche, cantine, loyers...)

- 📍 Service de gestion comptable de Bonneville :
✉ t074009@dgfip.finances.gouv.fr
☎ 04 50 97 00 26.

Pour l'Hôpital Départemental Dufresne-Sommeiller à La Tour

- 📍 Trésorerie de la Roche sur Foron :
✉ t074021@dgfip.finances.gouv.fr
☎ 04 50 03 26 85.

Paiement de proximité :

📍 **Boège**

Bar Tabac les Marronniers
120, place des Marronniers

📍 **Peillonex**

Tabac Presse le Cyclope
1060, route de Bonneville

📍 **Viuz-en-Sallaz**

Tabac de Viuz
1075, avenue de Savoie



ÉTAT CIVIL (depuis le 1^{er} janvier 2020)

NAISSANCES

MORETTI Élise Alicia, le 23 janvier, à Contamine-sur-Arve
 BERTHIER LAMOUILLE Lilian Émile, le 1^{er} mars, à Contamine-sur-Arve
 DELGADO DURAND Mirabaï Océane, le 16 mars, à Saint-Jean de Tholome
 BAUTHAMY Romane Frédérique Jacqueline, le 13 avril, à Contamine-sur-Arve
 DUPANLOUP Angéline Léa Augusta, le 14 avril, à Contamine-sur-Arve
 CHATEL Maze Louane, le 12 mai, à Contamine-sur-Arve
 DUMAZ Élise Noëlle Évelyne, le 21 mai, à Contamine-sur-Arve
 TAHIR Valentin, le 5 juin, à Saint-Jean de Tholome
 VOYDEVILLE Isaac, le 22 juillet, à Annemasse
 FORESTIER Robin, le 20 septembre, à Contamine-sur-Arve
 SASSO Monica Yvonne Lucie, le 29 septembre, à Contamine-sur-Arve
 HALHOUTE Charlie, le 13 novembre, à Saint-Julien en Genevois
 BONTEMPS Eden, le 18 novembre, à Contamine-sur-Arve



MARIAGES

GUILLEMAIN Antoine, Roger, Claude et VANNEQUÉ Alexia, Émilie, le 10 juillet
 ALBERT Flavien, Marie et LAGACHE Charlotte, Laurence, le 17 octobre

DÉCÈS

SOULIER Lucien-Marc, le 1^{er} janvier, à Saint-Jean de Tholome
 ZORTEA Maurino, le 7 avril, à Annemasse
 GANNIER Huguette, Louise Alice (veuve MÉRAT), le 5 juin, à La Tour
 VILLAUME Joffrey, Jean-Charles, le 4 juillet, à Chamonix Mont-Blanc
 BETEMPS Michelle, Marie-Alphonsine (épouse RUIN), le 2 novembre, à La Tour
 COLIN Mauriça, Juliette, Marcelle (veuve CHATEL), le 6 novembre, à La Tour
 BUTIKOFER Jean-Claude, le 5 décembre, à Saint-Jean de Tholome





PRATIQUES

Mairie

Le conseil municipal se tient le premier lundi de chaque mois. Madame le Maire reçoit sur rendez-vous les lundis, mardis, jeudis, vendredis de 8h30 à 16h et samedis matins.

🕒 Heures d'ouverture de la Mairie :

- Mardi : 14 h 00 - 17 h 00 (ouverture administrative)
- Jeudi : 16 h 30 - 19 h 00
- Samedi : 8 h 30 - 11 h 00

Une permanence téléphonique est assurée tous les jours de 8 h 00 à 12 h 00 et de 13 h 30 à 17 h 00 (sauf les mercredis, jeudis et vendredis).

📍 Adresse

Chef-lieu - 74250 Saint-Jean de Tholome

☎ 04 50 95 10 38 📠 04 50 95 14 46

✉ mairie@stjeandetholome.fr

🌐 www.stjeandetholome.fr



Bibliothèque

🕒 Heures d'ouverture :

- Lundi : 16 h 15 - 18 h 00
- Jeudi : 16 h 15 - 18 h 00
- Samedi : 10 h 00 - 12 h 00

Pendant les vacances scolaires, la bibliothèque est ouverte le samedi de 10 h 00 à 12 h 00.

🌐 lepreauxlivres.eklablog.com

Architecte conseil

📍 consultable en mairie de Saint-Jeoire-en-Faucigny.

🕒 3^{ème} vendredi de chaque mois.

Prendre rendez-vous auprès de M. HOARAU, secrétaire de Mairie de Saint-Jean de Tholome.

Assistante Sociale

📍 immeuble « Les Tilleuls », avenue de la Tour de Fer (à côté du Centre de Vacances « Le Nid »), à Saint-Jeoire.

🕒 Mardi matin et vendredi matin.

☎ 04 50 35 99 17 - sur rendez-vous.



ADMR du Môle

📍 73, place Germain Sommeiller - 74490 Saint-Jeoire (au 1^{er} étage de la salle des fêtes, en face du Trésor Public)
☎ 04 50 95 10 38

CC4R - Communauté de Communes des 4 Rivières

📍 Siège : Mairie - 74250 Marcellaz

☎ 04 50 31 46 95 📠 04 50 31 68 12

🌐 www.cc4r.fr

Informations EDF

En cas de coupure d'électricité, vous pouvez téléphoner au numéro suivant : **0810333074**, qui vous renseignera sur les causes et effets de la panne, ainsi que sur les délais quant au rétablissement du courant.

Syndicat des eaux des Rocailles et de Bellecombe

☎ 04 50 95 71 63

☎ Astreinte eau : 07 88 40 92 24

☎ Astreinte assainissement : 06 77 04 19 50

DÉCHETTERIE (SITES DE SAINT-JEOIRE ET FILLINGES)

FILLINGES



HORAIRES D'HIVER
du 1^{er} novembre au 31 mars

HORAIRES D'ÉTÉ
du 1^{er} avril au 31 octobre

Lundi	13 h 00 - 16 h 30	13 h 00 - 18 h 30
Mardi	13 h 00 - 16 h 30	13 h 00 - 18 h 30
Mercredi	13 h 00 - 16 h 30	13 h 00 - 18 h 30
Jeudi	Fermée	13 h 00 - 18 h 30
Vendredi	13 h 00 - 16 h 30	13 h 00 - 18 h 30*
Samedi	9h - 12h* - 13h-16h30*	9h - 12h* - 13h-18h30*

SAINT-JEOIRE

HORAIRES D'HIVER
du 1^{er} novembre au 31 mars

HORAIRES D'ÉTÉ
du 1^{er} avril au 31 octobre

Lundi	13 h 00 - 16 h 30	13 h 00 - 18 h 30
Mardi	13 h 00 - 16 h 30	13 h 00 - 18 h 30
Mercredi	Fermée	13 h 00 - 18 h 30
Jeudi	13 h 00 - 16 h 30	13 h 00 - 18 h 30
Vendredi	13 h 00 - 16 h 30	13 h 00 - 18 h 30*
Samedi	9h - 12h* - 13h-16h30*	9h - 12h* - 13h-18h30*

* Professionnels : accueil interrompu à partir de 15 h 00 le vendredi jusqu'au samedi inclus.

Déchetterie fermée les dimanches et jours fériés.

Les usagers doivent se présenter au plus tard 10 minutes avant la fermeture des déchetteries.



© Aurélie Tardy